



De prison à faculté de droit

Mi-septembre. Le site de l'ancienne prison de Hasselt reprend vie peu à peu. Pendant deux mois, les nouveaux locaux spacieux et les couloirs lumineux de l'ancien bâtiment pénitentiaire sont restés déserts. Ce sont désormais des centaines d'étudiants qui se débattront dans leurs livres de droit, à l'endroit où autrefois des délinquants étaient privés de leur liberté. Pour le nouveau bâtiment et les salles de classes, l'architecte a choisi la préfabrication.

Le « Vlaams Bouwmeester » a lancé un « Open Oproep » pour le plan directeur du site pénitentiaire. L'honneur est revenu à noAarchitecten de Bruxelles et Bruges. Dany Polus, chef de projet construction et innovation de l'Université de Hasselt : « De tous les projets, c'est celui qui s'inscrivait le mieux dans

Van gevangenis tot rechtenfaculteit

Half september. De site van de oude gevangenis in Hasselt vult zich stilaan opnieuw met leven. Twee maanden lang lagen de nieuwe, ruime lokalen en lichte gangen van het voormalige penitentiaire gebouw er verlaten bij. Waar vroeger delinquenten van hun vrijheid werden beroofd, worstelen zich nu elk jaar honderden studenten door de wetboeken. Voor de nieuwbouw met leslokalen koos de architect voor prefab.

Voor het ontwerp van de gevangenis-site werd een Open Oproep gelanceerd door de Vlaams Bouwmeester. De eer ging naar noAarchitecten uit Brussel & Brugge. Dany Polus, projectleider bouw en innovatie van de Universiteit Hasselt:

"Van alle ontwerpen was dit het meest ingeschreven in de oude gevangenis en de omgeving. Zowel in functioneel als esthetisch opzicht stelde noAarchitecten het meest geslaagde ontwerp voor." De Oude Gevangenis deed nog dienst

tot 2005. Nu herbergt zij auditoria, een cafetaria, een bibliotheek en vergaderaccommodatie. Op de site werden ook twee nieuwe gebouwen neergezet. Vooraan, naast het gevangenisgebouw, ligt een hoog groen-transparant hoekgebouw, het Rectoraat. Dat werd opgevat als nieuwe landmark langs de stadsring en is op verschillende manieren complementair met de Oude Gevangenis. Het faculteitsgebouw – dat in prefab beton werd opgetrokken – ligt achteraan, landschappelijk ingebed langs een oude, overbrugde Demerarm. Het waaiervormige gebouw omvat leslokalen en onderzoekskantoren. De gevangenis en twee nieuwe gebouwen



■ De drie gebouwen zijn opgesteld in waaiervorm. Les trois bâtiments sont construits comme un éventail.

l'ancien prison et l'environnement. Que ce soit sur le plan fonctionnel ou esthétique, NoAarchitecten a proposé le projet le plus abouti. »

L'ancienne prison était encore en service jusqu'en 2005. Aujourd'hui, elle abrite des auditoria, une cafétéria, une

bibliothèque, des lieux de conférence. Deux nouveaux bâtiments ont également été construits sur le site. Un grand immeuble d'angle vert-transparent se trouve à l'avant à côté du bâtiment pénitentiaire: le rectorat. Il fait office de nouveau point de repère le long du ring de la ville et est complémentaire

à l'ancienne prison en plusieurs points. Le bâtiment de la faculté – qui a été construit en béton préfabriqué – se trouve à l'arrière et est intégré dans le paysage le long d'un ancien bras couvert du Démer. Le bâtiment en éventail héberge des salles de cours et des bureaux de recherche. Le pénitencier et



De structuur van balken, kolommen en breedplaten werden zichtbaar gelaten in de circulatieruimtes.

La structure des poutres, des colonnes et des prédalles a été laissée visible dans les espaces de circulation.

les deux nouveaux bâtiments sont reliés les uns aux autres et forment une ville dans la ville, avec ses passages, ses rues et ses espaces ouverts. Le mur d'enceinte, qui remplissait initialement une fonction d'isolement, confère désormais un esprit communautaire à la ville estudiantine compacte.

Les concepteurs avaient prévu qu'une partie des éléments ajoutés au bâtiment pénitencier et de la nouvelle construction soit en béton coulé sur place. C'est le cas notamment de l'auditoire situé à la jonction des deux bras du pénitencier et du rectorat.

Pour le bâtiment de la faculté de couleur jaune, les architectes ont opté pour du béton préfabriqué.

Jitse Van den Berg de noAarchitecten explique : « Le choix de la préfabrication a été déterminé par le calendrier serré imposé par l'Université de Hasselt pour le bâtiment de la faculté. Il s'agissait de la première phase de construction du campus et l'UHasselt voulait déjà pouvoir offrir très rapidement des salles de cours aux étudiants de la nouvelle faculté de droit. Le bâtiment de la faculté a été exécuté en l'espace de environ 15 mois. Nous avons choisi de donner un caractère différent à chaque

bâtiment. L'immeuble de la faculté est conçu comme un bâtiment rationnel aux détails simples, mais doté d'une circulation large et ouverte baignée par la lumière du jour. » Dany Polus ajoute : « Nous savions dès le début que ce bâtiment devrait être construit beaucoup plus rapidement que le reste. Nous avons un besoin urgent de locaux. La faculté s'agrandissait toujours plus et nous devons louer des locaux partout dans la ville. »

Le bâtiment de la faculté a une superficie de ca 6000 m². Par une illusion d'optique, le bâtiment en éventail est

zijn onderling verbonden en vormen samen een stad in de stad met passages, straten en open ruimtes. De gevangenismuur, die aanvankelijk een opsluitende functie had, zorgt nu voor een gemeenschapsgevoel binnen de compacte studentenstad.

Een deel van toevoegingen aan het gevangenisgebouw en van de nieuwbouw planden de ontwerpers in ter plaatse gestort beton. Dat geldt onder meer voor het auditorium dat in de oksel van twee armen van het gevangenisgebouw ligt. Ook het rectoraat is in ter plaatse gestort beton.

Voor het geelkleurige faculteitsgebouw kozen de architecten voor prefab beton. Jitse Van den Berg van noAarchitecten licht toe: "De keuze voor prefabricatie werd bepaald door de beperkte timing die door de Universiteit Hasselt werd opgelegd voor het faculteitsgebouw. Het was de eerste bouwphase van

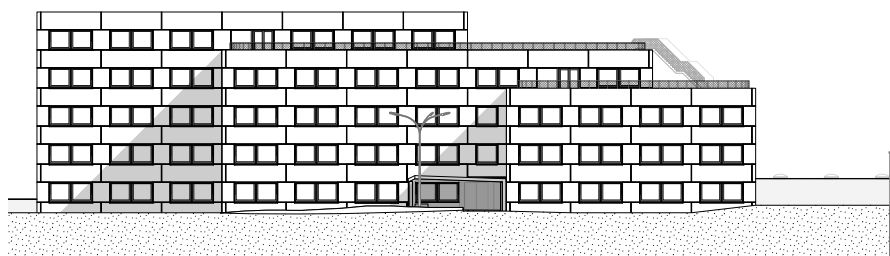
de campus en de UHasselt wou de studenten van de nieuwe faculteit rechten reeds zeer snel klaslokalen kunnen bieden. Het faculteitsgebouw werd in ca 15 maanden uitgevoerd. In het ontwerp voor de campus hebben we er voor gekozen om elk gebouw een ander karakter te geven. Het faculteitsgebouw is opgevat als een rationeel gebouw met eenvoudige detaillering maar met een open en ruime circulatie met veel daglicht." Dany Polus voegt toe: "We wisten van het begin af aan dat dit gebouw er veel sneller zou moeten staan dan de rest. We hadden een nijpend tekort aan lokalen. De faculteit groeide en groeide en wij moesten overal lokalen huren, verspreid over de stad."

Het faculteitsgebouw heeft een oppervlakte van ca 6000 m². Het waaivormig gebouw is via optisch bedrog maximaal ingebed in het landschap. Het laagste

volume (drie verdiepingen) steekt niet boven de omliggende woningen uit. De verderop liggende volumes hebben oplopende verdiepinglagen. Ze springen telkens dieper in, waardoor hun vluchtpunt verder ligt en ze even hoog lijken te zijn als hun voorligger. Het grootste en achterliggende volume van vier verdiepingen vindt aansluiting met de verder gelegen grotere onderwijsgebouwen.

Betonwand

De structuur van het faculteitsgebouw bestaat uit balken en kolommen en betonnen binnenspouwbladen waaraan het architectonisch beton van de gevel werd vastgemaakt. De binnenmuren zijn opgebouwd uit zacht rode snelbouwsteen in combinatie met geprefabriceerde betonnen kolommen en balken. Die zijn met veel zorg uitgevoerd. Zo steken de kolommen met hun



Le pénitencier et les deux nouveaux bâtiments sont reliés les uns aux autres et forment ensemble une ville dans la ville, avec ses passages, ses rues et ses espaces ouverts.

vellingkant uit het vlak van het metselwerk, de snelbouwstenen hebben een patroon van ruw versus glad: de stenen werden tijdens het metsen beurtelings gedraaid.

Breedplaten

De vloeren zijn een combinatie van van breedplaten en holle welfsels. De welfsels zijn dragend van een centrale circulatiegang naar geprefabriceerde betonwanden aan de kant van de leslokalen. Ze werden bekleed met houtwolcementplaten in de leslokalen. De gang- en circulatieruimtes werden overspannen met breedplaten, die in het zicht werden gelaten.

Het meest in het oog springend zijn natuurlijk de gevelementen van geel gepigmenteerd architectonisch beton. De kleur werd gekozen in functie van de dialoog met het groene karakter van de weg. De hoekplaten kregen een L-vormige doorsnede met een korte zijde van 30 cm. Daardoor krijgen de elementen een massiviteit en robuust karakter. In werkelijkheid zijn ze 14 cm dik. De robuustheid van het gebouw is bijna tegenstrijdig met de lichte, gele en zonnige kleur, maar net die contrasten houden elkaar in evenwicht. Het geheel staat in relatie tot de gesloten, rode massieve baksteenmuur van de gevangenis.

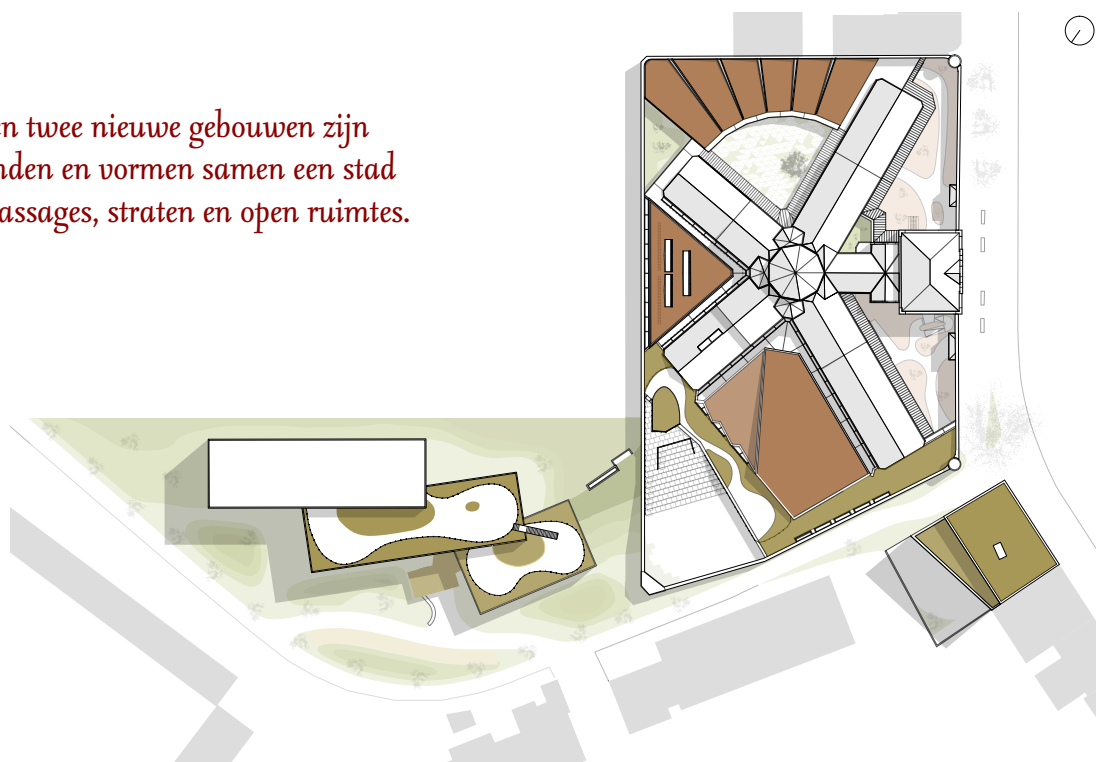
Werk

Om de elementen aan te voeren, werd aan de achterkant een tijdelijke werfweg aangelegd langs een sporthal. Door deze privé-weg kon het geheel logistiek vlot georganiseerd worden. Dany Polus: "Op een bepaald moment graptten we dat we beter een helikopterroute zouden aanleggen, maar noemenswaardige problemen zijn er niet gerezen. Het is allemaal heel goed verlopen." (kda) ●

www.noArchitecten.net

De prefab betonproducten werden geleverd door CRH Belgium. De gevelementen werden geleverd door Group Maes.

■ De gevangenis en twee nieuwe gebouwen zijn onderling verbonden en vormen samen een stad in de stad met passages, straten en open ruimtes.



intégré au maximum dans le paysage. Le volume le plus bas (trois niveaux) ne surplombe pas les habitations environnantes. Les volumes situés plus loin présentent des niveaux ascendants. Ils s'enfoncent chaque fois un peu plus, repoussant ainsi leur point de fuite et donnant l'impression qu'ils sont plus hauts que leur prédécesseur. Le volume le plus grand et le plus en arrière des quatre niveaux rejoint quant à lui les bâtiments réservés à l'enseignement situés plus loin.

Mur en béton

La structure du bâtiment de la faculté se compose de poutres, de colonnes et de parois intérieures en béton lissé sur lesquels le béton architectonique de la façade a été fixé.

Les murs intérieurs sont construits en briques rapides rouge clair combinées à des poutres et des colonnes en béton préfabriqué. Celles-ci ont été exécutées avec beaucoup de soin. Les colonnes font ainsi saillie du côté chanfrein sur le plat de la maçonnerie et les blocs de

béton présentent un motif alternant surface rugueuse et lisse, comme ces derniers ont été tournés à tour de rôle lors de la construction.

Prédalles

Les planchers se composent d'une combinaison de prédalles et de hourdis creux. Les hourdis sont porteurs d'un couloir de circulation central allant vers les murs en béton préfabriqués du côté des salles de cours. Ils ont été revêtus de panneaux de ciment à fibre de bois



© Kim Zwarts

De drie gebouwen zijn in waaiervorm opgesteld en springen telkens in tegenover hun voorligger.

Les trois bâtiments sont construits en forme d'éventail et s'enfoncent chaque fois par rapport à leur prédécesseur.

dans les salles de classe. Les couloirs et les espaces de circulation ont été recouverts de prédalles, laissées visibles.

Les éléments de façade en béton architectonique jaune sont évidemment les plus frappants. La couleur a été choisie en fonction du dialogue souhaité avec le caractère vert du chemin. Les panneaux d'angle ont été dotés d'une coupe en L avec un côté court de 30 cm. Ceci donne un caractère massif et robuste aux éléments. Ils ont, en réalité, une

épaisseur de 14 cm. La solidité du bâtiment s'oppose presque à la couleur claire, jaune et ensoleillée, mais ces contrastes équilibrent justement l'ensemble. Le tout est en harmonie avec le mur d'enceinte massif en briques rouges de la prison.

Chantier

Une voie de chantier temporaire a été aménagée au long d'un hall de sport à l'arrière du chantier pour apporter les éléments. L'ensemble de la logistique

a pu être organisé aisément grâce à ce chemin privé.

Dany Polus : « Nous plaisantions à un certain moment sur le fait que nous aurions dû aménager une d'hélicoptère, mais aucun problème majeur ne s'est posé. Tout s'est très bien déroulé. » (kda) ●

www.noA-architecten.net

Les produits en béton préfabriqué ont été fournis par CRH Belgium. Les éléments de façade ont été livrés par Group Maes.